



МИНОБРНАУКИ  
РОССИИ

Целевое обучение

Карточка 1

# ВЫБЕРИ ПРОФЕССИЮ, КОТОРАЯ ТОЧНО НУЖНА, И РАБОТАЙ ТАМ, ГДЕ ТЕБЯ БУДУТ ЖДАТЬ

**Целевое обучение позволяет:**

- ✓ заранее выбрать **будущее место работы**
- ✓ **гарантировать трудоустройство** по завершении обучения
- ✓ **получить дополнительные меры поддержки от будущих работодателей**, например материальную поддержку, место в общежитии, компенсацию аренды жилья на время учебы или оплату дополнительных образовательных услуг

Объясняем, как поступить на места в пределах целевой квоты [➔](#)





# Сначала разберемся с терминами

## Заказчик

Организация, в чьих интересах ведется **подготовка будущего работника**

## Работодатель

**Организация, в которой студент обязан трудиться 3–5 лет после завершения обучения.** Работодатель и заказчик могут не совпадать. Например, заказчиком может быть региональное министерство здравоохранения, а работодателем – больница в этом регионе

## Заявка

**Отклик абитуриента на предложение заказчика.** Она подается в вуз вместе с заявлением о приеме как в бумажном, так и в электронном виде

## Предложение

**Объявление заказчика** на платформе «Работа в России» о том, какие специалисты им нужны

## Договор о целевом обучении

Обязывает гражданина после завершения обучения **трудоустроиться к заказчику, а заказчика – обеспечить его рабочим местом**





МИНОБРНАУКИ  
РОССИИ

# Подробные инструкции по поступлению на целевое обучение

Целевое обучение

Карточка 3



По программам бакалавриата,  
специалитета и базового  
высшего образования

Карточки 4–7

По программам магистратуры,  
аспирантуры, ординатуры,  
ассистентуры-стажировки

Карточки 8–9



## Если поступаете по программам бакалавриата, специалитета и базового высшего образования, ТО...

### Шаг 1

Зайдите на Госуслуги  
и подайте **заявление  
на поступление в вуз**



### Шаг 2

**Ответьте «Да» на вопрос:**  
«Рассматриваете целевое  
обучение?»

### Шаг 3

**Изучите предложения  
заказчиков** и выберите  
подходящие





## Если поступаете по программам бакалавриата, специалитета и базового высшего образования, то...

### Шаг 4

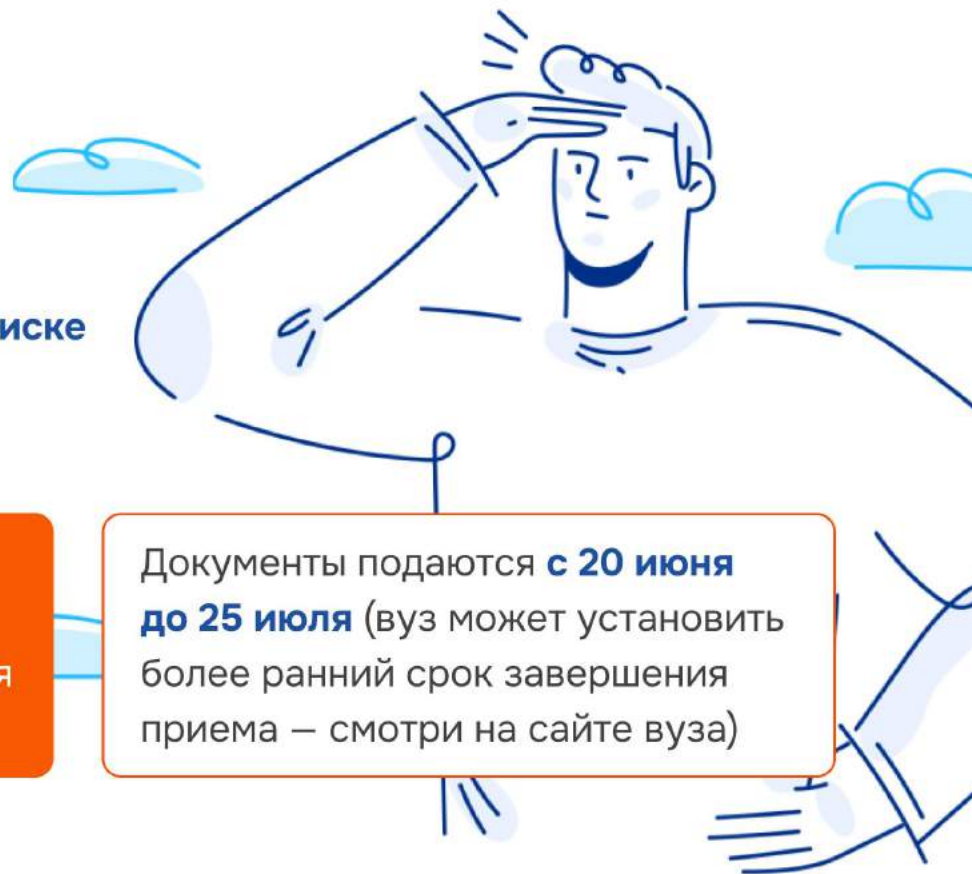
Выберите вузы и конкурсные группы, в которые хотите поступить. Не забудьте **отметить конкурс по целевой квоте**

Конкурс на целевую квоту может быть выбран **лишь один и должен совпадать с одним из ранее выбранных предложений** (при заполнении заявления на прием в вуз на портале «Госуслуги»)

### Шаг 5

Отслеживайте свое место **в конкурсном списке на сайте вуза**

Документы подаются **с 20 июня до 25 июля** (вуз может установить более ранний срок завершения приема – смотри на сайте вуза)





## Если поступаете по программам бакалавриата, специалитета и базового высшего образования, то...

### Шаг 6

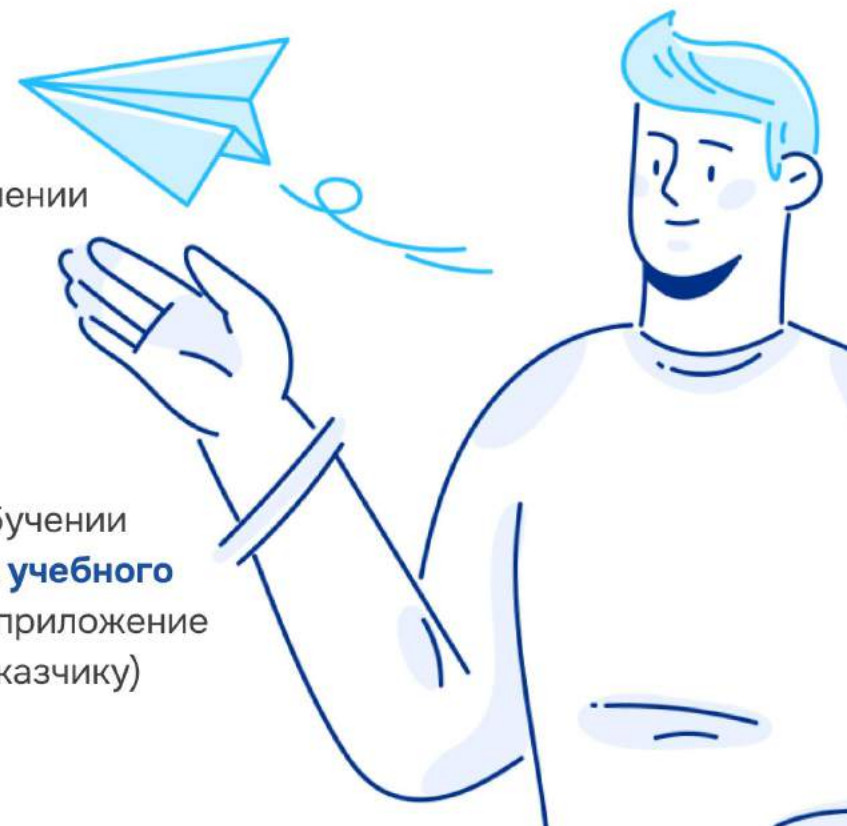
В случае прохождения конкурсного отбора подайте оригинал документа об образовании **не позднее 12:00 по московскому времени 28 июля** — нажав на соответствующую кнопку на портале «Госуслуги» или в бумажном виде в вуз

### Шаг 7

Дождитесь информации о зачислении (в личном кабинете на портале «Госуслуги» или на сайте вуза)

### Шаг 8

Заключите договор о целевом обучении с заказчиком **не позднее начала учебного года** (в электронном виде через приложение «Госключ» или обратившись к заказчику)





Для тех, кто поступает по программам бакалавриата, специалитета и базового высшего образования, есть возможность подать заявку на целевое обучение в бумажном виде

Заявка предоставляется в приемную комиссию вуза **вместе с заявлением о приеме на обучение**



Предложения о целевом обучении заказчиков **необходимо изучить на платформе «Работа в России»**

[trudvsem.ru](https://trudvsem.ru)



МИНОБРНАУКИ  
РОССИИ

## Если поступаете по программам магистратуры, аспирантуры, ординатуры, ассистентуры- стажировки, то...

### Шаг 1

Изучите предложения  
о целевом обучении  
от заказчиков  
на платформе  
**«Работа в России»**

[trudvsem.ru](https://trudvsem.ru)

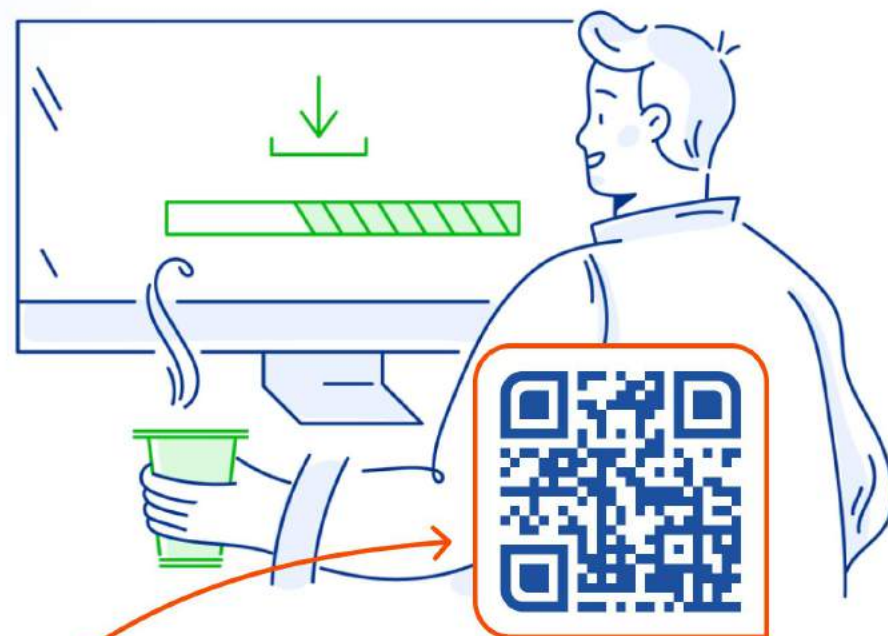
### Шаг 2

**Подайте документы  
в приемную комиссию вуза**

- ✓ заявка на целевое обучение – форма заявки по QR-коду
- ✓ заявление о приеме на обучение (форму заявления можно найти на сайте вуза)

Целевое обучение

Карточка 8



**Важно!** Заявка и заявление должны быть поданы **на один и тот же конкурс** (согласно условиям приема)





## Если поступаете по программам магистратуры, аспирантуры, ординатуры, ассистентуры-стажировки, ТО...

### Шаг 3

Отслеживайте свое место  
**в конкурсном списке на сайте вуза**

### Шаг 4

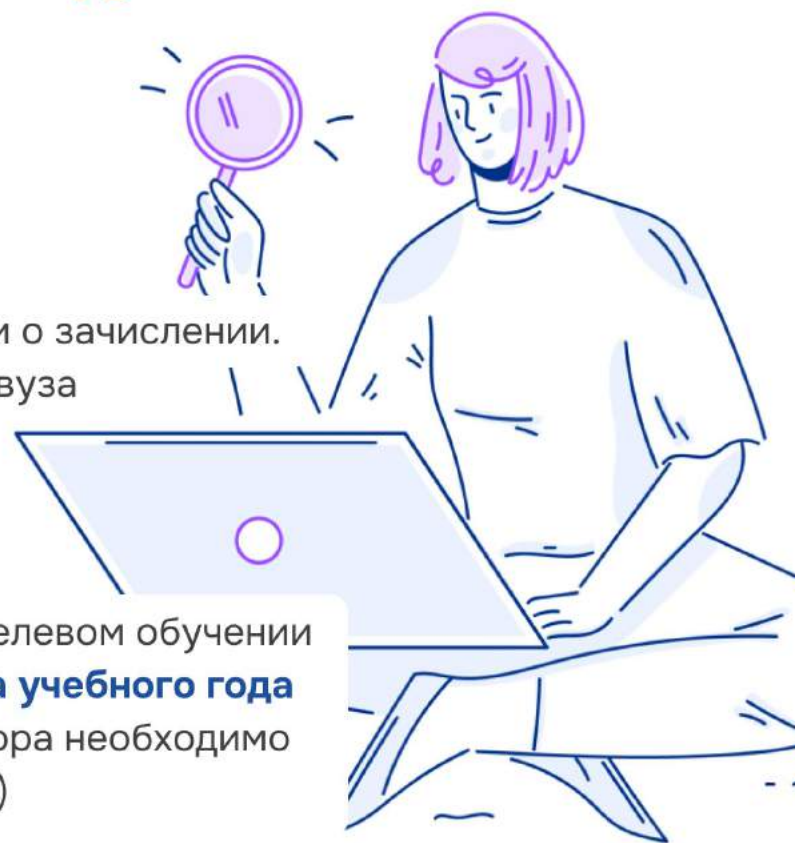
В случае прохождения конкурсного отбора представьте **оригинал документа об образовании в приемную комиссию вуза**

### Шаг 5

Дождитесь информации о зачислении.  
Она доступна на сайте вуза

### Шаг 6

Заклучите договор о целевом обучении с заказчиком **до начала учебного года** (для заключения договора необходимо обратиться к заказчику)





## Для предприятий оборонно-промышленного комплекса предусмотрены особенности размещения предложений на целевое обучение

Наличие предложений необходимо уточнять **у интересующего вас работодателя или в приемной комиссии вуза**





МИНОБРНАУКИ  
РОССИИ

Если у вас остались  
вопросы, обращайтесь  
за консультациями:

Горячая линия  
Минобрнауки России

**8-800-222-55-71**

**8-800-100-20-17**

(поступление в вуз онлайн)

Целевое обучение

Карточка 11



Горячая линия **Единого**  
**контакт-центра «Прием в вуз»**

**8-800-301-44-55**



**«Открытый конкурс на целевые места — это уникальный шанс для каждого молодого человека выбрать не диплом, а профессию, свое первое рабочее место и регион, где хотел бы строить свое будущее и реализовать свои мечты»**

Автор закона о новом механизме целевого набора,  
заместитель Председателя Государственной Думы

**Ирина Яровая**



**«Закон о новом механизме целевого приема усовершенствовал подходы к целевому обучению. Теперь работодатели обязаны размещать предложения на портале «Работа в России», благодаря чему любой может прикинуть свои шансы стать «целевиком»»**

Заместитель Министра науки и высшего образования  
Российской Федерации **Дмитрий Афанасьев**